

Bihorel MAG

N°78 décembre 2009 www.ville-bihorel.fr
Magazine d'information municipale



SOMMAIRE



EDITO

Dans quelle langue faut-il l'écrire ?

La municipalité actuelle ne construira pas sur l'hippodrome ; ne construira pas dans le square Tamarelle ; ne construira rien sur l'espace des pommiers - près de la poste - ; ne construira rien sur la place de l'Eglise, et entend préserver la majeure partie de la pelouse du Chapitre !

La Municipalité actuelle n'a exproprié et n'expropriera personne !

Il suffit de lire le document du PLU (notamment le PADD ou le rapport de présentation) pour connaître nos intentions :

- Assurer un développement urbain maîtrisé et de qualité.
- Protéger et valoriser le cadre de vie, les paysages et les bâtiments emblématiques.
- Accompagner la vitalité économique de la Ville.

Nous cherchons des solutions pour atteindre ces objectifs... mais encore une fois cela ne doit pas se faire n'importe comment et n'importe où !

Le règlement du PLU a prévu de nombreuses règles cumulatives pour encadrer le droit à construire (retrait, surface constructible, hauteur).

Vous qui êtes propriétaire, êtes-vous si prompt à quitter la commune et à laisser faire n'importe quoi sur votre parcelle ?

J'en doute et n'imagine même pas comment un promoteur vorace rentabiliserait ses opérations immobilières avec autant de contrainte sur de petites parcelles...

L'enquête publique est maintenant terminée ; chacun a pu réagir et le commissaire enquêteur va minutieusement étudier toutes les demandes.

Nous tiendrons compte des remarques (pas des rumeurs malfaisantes...) pour aboutir au document final qui sera présenté au Conseil Municipal au mois de février 2010.

Ensuite, la municipalité pourra apporter la preuve de ces affirmations dans le temps comme on a pu en juger dans le mandat précédent : Bihorel est et restera la commune que nous aimons tous, notamment les élus qui s'investissent tant pour rendre la ville plus sécurisée, plus propre, plus agréable dans le respect de nos engagements pris en matière budgétaire.

Bonnes fêtes à tous,

Pascal HOUBRON



imprimé sur du papier garanti PEFC

Joyeuses fêtes et **bonne année 2010**

Multitruck

Vous avez certainement croisé en ville ce nouveau véhicule. Vu, oui, mais entendu : certainement pas, car il est silencieux!

Le Multitruck nouvelle acquisition de la ville, est le deuxième véhicule électrique du service technique ; un achat qui s'inscrit dans une démarche environnementale. L'utilitaire servira essentiellement au service voirie (nettoyage). Ce véhicule se recharge sur le secteur, contribuant ainsi au respect de l'environnement. D'une autonomie d'environ 80 kilomètres, sa consommation n'excède pas 1 € aux 100 kilomètres. Son coût : 21500 €, dont une partie est subventionnée par l'Ademe (Agence de l'Environnement et de la Maîtrise de l'Energie) et le Syndicat Intercommunal d'électrification de la banlieue de Rouen.



AGGLO

Crea / collecte déchets

De l'Agglo à la Crea Communauté de Rouen, Elbeuf, Austreberthe (CREA)

Au 1er janvier 2010, Bihorel sera intégrée dans la CREA, qui est le résultat de la fusion des communautés de l'Agglomération Rouennaise, Elbeuf, Boucle de Seine, Seine-Austreberthe et le Trait-Yainville.

Même si nous n'avons pas approuvé le périmètre proposé par son Président, Laurent FABius, ni le flou sur les futures compétences de cette CREA, Bihorel fera donc partie de cette agglomération de 493 382 habitants.

Comprenant 71 communes, gageons que cette entité donnera plus de poids à l'Agglo de Rouen et permettra de mutualiser les moyens au bénéfice de meilleurs services à la population dans la gestion de l'eau, de l'assainissement, des déchets, des transports et des grands équipements.



Agglo de rouen Collecte de vos déchets

Des changements liés au ramassage de vos déchets sont prévus **dès le 1er janvier 2010**.

Cette profonde réorganisation concerne l'ensemble du territoire de la Communauté de l'Agglomération Rouennaise et tous les types de déchets. L'objectif est d'optimiser les collectes en prenant en compte les besoins réels des usagers.

Au final, l'impact environnemental des collectes des déchets va sensiblement diminuer. En effet, des camions-bennes mieux remplis mais moins nombreux sur les routes, c'est moins de pollution et moins de nuisances.

Pour Bihorel, les collectes sont les suivantes :

- Les ordures ménagères, le mardi et le samedi.
- Les déchets recyclables, le mardi.
- Les déchets végétaux, chaque mardi (dès le 16 mars jusqu'au 30 novembre)
- et trois collectes mensuelles : le 12 janvier, le 16 février et le 14 décembre.
- Le verre est collecté en apport volontaire.

Le numéro **Allo Communauté 0 800 021 021** (gratuit depuis un poste fixe) reste à la disposition des habitants pour répondre à leurs questions.

Pour l'année à venir, je souhaite avec le service jeunesse mettre l'accent sur les loisirs et préoccupations des jeunes entre 13 et 25 ans. L'avis des jeunes nous intéresse, un questionnaire sera inséré dans un prochain bulletin municipal.

Je regrette la suppression par le gouvernement de « Ticket sport ». Ce dispositif était une bonne opportunité de faire découvrir aux jeunes, gratuitement, un maximum de disciplines en dehors des centres de loisirs. Nous devons trouver les moyens d'occuper les plus de 13 ans. En plus de l'animation, pour les plus âgés, nous souhaitons leur faire connaître tous les dispositifs les concernant, les aider à construire un budget, à rédiger un CV, les orienter vers les bons interlocuteurs, etc.

Mettre en place un réseau de communication entre les jeunes et le service jeunesse : création d'un journal spécial jeun's, d'un blog, envoi d'informations par texto et/ou par mail.

Florence MARTEL, Conseillère municipale déléguée à la Jeunesse



Remerciements à

Sylvie James

Beaucoup ont regretté l'absence de Sylvie James, grand-mère bénévole, avec son atelier d'art floral au centre de loisirs. Cependant, cette année, Sylvie a réalisé tout le décor durant la semaine du développement durable, le spectacle de fin de centre en août et un stand sur le forum des associations en soutien à une toute nouvelle association de danse urbaine.

Alexandra

Depuis des années, toutes les jeunes Bihorellaises le demandaient. Alexandra, 26 ans, l'a fait ! Depuis septembre, Rn'B américain et français, les musiques afros et orientales,



le Raï et le dance all sont au programme de ses cours. Cette jeune association de plus de 80 adhérents âgés de 6 à 60 ans (eh oui !) propose des ateliers hip hop « danse urbaine » et a déjà mis des options sur de nombreuses représentations. Bravo pour tant de dynamisme et d'investissement !



Pierre

Europe Echanges a proposé au service jeunesse d'emmener cet été lors d'un camp international de jeunes d'une semaine à Uelzen (Allemagne) deux Bihorellais.

Il n'a pas été difficile de convaincre Pierre, musicien au Conservatoire de Rouen et adhérent d'Europe Echanges. Quant à Medhi, pas très habitué aux vacances, il a été sélectionné par les responsables du local jeun's. Cette mixité sociale fut une grande réussite. Nos jeunes ont été exemplaires. Merci à eux d'avoir si bien représenté la jeunesse Bihorellaise.

Marie

Depuis son 2ème prix lors du Radio Crochet amateur organisé le 17 mai à Bihorel, Marie perfectionne sa voix dans notre école de musique. Comme elle aime chanter, la Ville a sollicité sa présence lors de notre forum des associations. Si chanter est son plaisir, l'écouter est le nôtre, félicitations !



Jean-Baptiste

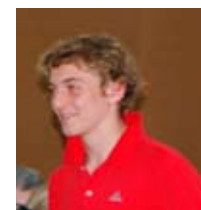
Directeur adjoint au centre de loisirs Méliès cet été, a participé aux championnats de France 2009 de scrabble. 14 fois champion de Normandie, dans les 20 meilleurs - de 25 ans français, 3 sélections en équipe de France et une place de 6e jeune mondial en 2001, champion de France interclub en 2007 avec Bihorel quel palmarès !

Charles

Très bons résultats sportifs : 13ème au niveau régional en natation catégorie Benjamins.

Il se fait rare au Conseil Municipal des Jeunes tant il est pris par ses occupations.

La Ville de Bihorel est fière de ses jeunes sportifs. Comme lui, venez rejoindre le Conseil Municipal de Jeunes !



FLORENCE MARTEL,
Conseillère municipale déléguée à la Jeunesse
(floraflorence@free.fr)

Service Téléalarme du Ccas de Bihorel 69 Téléalarmes 62 Installés au 4 novembre 2009

Ce service de téléassistance permet en cas de malaise, de chute ou autre de se connecter directement (24h/24, 7j/7) – à l'aide d'un médaillon, en votre possession – à la centrale téléphonique de Rouen et dont le CCAS de Rouen est le gestionnaire technique.

Ce dispositif installé en 48h, prend effet après avoir complété une fiche d'inscription (à retirer au CCAS de Bihorel). Deux proches seront désignés par la personne concernée, et auront les clés de son domicile afin d'intervenir en cas d'alerte.

Enfin, une redevance mensuelle d'un montant de 28.40 € vous sera demandée, l'installation étant totalement gratuite. En cas de panne de l'appareil, le CCAS de Bihorel intervient sans supplément de facture.



PHONEVIE

L'APPEL DE TÉLÉALARME

- Une simple traction du médaillon, ou une pression sur le bouton poussoir du médaillon ou de la montre, vous met en liaison téléphonique "moins libres!" avec les services ou les personnes de votre choix.

LE MÉDAILLON ET LA MONTRE

- Ergonomique, étanche et léger (25g), le médaillon et la montre sont des émetteurs radio d'une portée de 100 à 120 mètres, homologués à 869 MHz pour la bande alarme sociale. Le détecteur de pile faible est intégré.

LE TRANSMETTEUR

- Alimenté par piles, le transmetteur ne nécessite qu'un simple branchement à la prise téléphonique*. La programmation est réalisée par téléchargement à la mise sous tension.

LES COMPLÉMENTS

- Poire d'appel
- Extension interphonique
- Prise d'appel à distance
- Synthèse de la parole
- Deuxième médaillon ou montre + médaillon
- Possibilité d'associer une alimentation secteur pour prolonger la durée de vie des piles
- Capteurs (fumée, gaz, CO, ...)

PAIX DECT
Maison de Retraite

Parents

Voisins

* Pour un allongement possible, le transmetteur sera raccordé sur la ligne France Télécom.
Pour un signalement total, le transmetteur devra nécessairement être le BUC sans réserve de son fonctionnement de secours.

Distribué par:



LAUDREN ELECTRONIQUE
Z.I. Parcport Bruc
56600 LANESTER - FRANCE
Tél. : 33 (0) 2 97 76 15 15
Fax : 33 (0) 2 97 76 00 21
www.laudren-electronique.fr
electronic@laudren.fr

Journée intergénérationnelle dans les foyers Devieille et Tamarelle

Une joyeuse rencontre ce mercredi 28 octobre entre nos anciens et les jeunes de Bihorel.

A l'initiative de Danièle Guillouet, conseillère municipale déléguée aux personnes âgées, cette journée a permis de rassembler plusieurs générations. C'est autour d'un bon repas, partagé avec les élus de la commune, que tous ont fait connaissance. L'après-midi s'est déroulé de façon ludique autour de jeux de société, cartes, dominos...



La cérémonie du 11 novembre

Cette cérémonie, comme chaque année, célèbre l'armistice de la première guerre mondiale. Cette journée commémorative permet à tous de ne pas oublier tous les combattants morts pour la France.



Les médaillés

CROIX DE COMBATTANT

Monsieur René WATTEAU
32 rue Philibert Caux

DIPLOME D'HONNEUR DE PORTE-DRAPEAU

Pour 8 ans de fidélité

Monsieur François LECOCQ

Clos du Chapitre

Pour 10 ans de fidélité

Monsieur Christian LEMOUCHER

Rue du Président Kennedy - Imm. Alsace

Pour 20 ans de fidélité

Monsieur Raymond BERTOU

10 rue d'Alger

MEDAILLE D'HONNEUR REGIONALE DEPARTEMENTALE ET COMMUNALE

Echelon Argent

Monsieur André CALENTIER - Adjoint au Maire

Monsieur Christian YVONNET - Conseiller Municipal Délégué

ACQUISITION DE LA NATIONALITE FRANÇAISE

Monsieur Chaïb BOKICH

Avenue du Maréchal Juin

Immeuble Aunis – Appt. 401

Mlle Mama GUIRASSY

Avenue du Maréchal Juin

Immeuble Aunis – Appt. 409



Europe Echanges en fête Du 6 au 9 mai 2010 Europe Echanges fêtera ses 40 ans.

UNE HISTOIRE

Il y a 40 ans, Europe- Echanges naissait...

C'était le commencement d'une longue aventure....

Tout d'abord, un jumelage franco-allemand qui nous a permis de réconcilier nos deux peuples au sortir d'un conflit particulièrement atroce et dévastateur.

Ce fut ensuite nos actions en faveur de la construction européenne avec de nouveaux partenaires : anglais, italiens espagnols et polonais.

Ce fut, enfin, notre engagement vers le Sud avec une implication importante sur le terrain pour coopérer avec le Burkina-Faso, l'un des pays les plus pauvres du monde.

UNE INTERCOMMUNALITE EXEMPLAIRE.

Europe- Echanges, une association originale citée en exemple sur le plan national et international : 7 communes sont engagées dans cette ouverture au monde.

Les élus sont des acteurs déterminants de cette réussite : une association mixte, collectivités locales et société civile, est le fer de lance de ces relations internationales.

Les villes de Bihorel, Bois-Guillaume, Bosc- Guérard , Darnétal, Isneauville, St Jacques sur Darnétal et St Martin du Vivier sont

Lyonnaise des eaux Une visite qui coule de source.

En septembre dernier, les membres du Conseil Municipal de Bihorel ont pu visiter l'usine d'eau potable de Maromme invités par le directeur régional de Lyonnaise des Eaux, Grégoire de Chillaz. De la source au robinet, les élus ont pu découvrir les différentes étapes du traitement de l'eau.

Grégoire de Chillaz a décrit toutes les précautions prises pour produire chaque année 8 000 000m³. Les hectares de ce site naturel protégé représentant le point de départ d'un réseau de canalisation d'eau long de 500km. Le réseau d'eau potable sur la commune de Bihorel alimente 8664 habitants.



les moteurs incontournables des actions qui sont régulièrement menées.

UNE POPULATION MOTIVEE.

Chaque année, des centaines de personnes, jeunes et moins jeunes, participent à des échanges avec des thèmes en prise avec les enjeux du monde d'aujourd'hui ; l'énergie, l'eau, le climat, la pauvreté etc...

UNE VOLONTE AFFIRMEE.

La cohésion européenne, cimentée par les épreuves que nous avons surmontées ensemble, la citoyenneté et la démocratie en Europe doivent être cultivées et entretenues.

Notre volonté de voir se poursuivre cette expérience, unique au monde, de pays ayant réussi à vivre dans la paix et l'amitié nous rend forts, armés et confiants pour vaincre les obstacles et donner à notre Union Européenne un élan toujours renouvelé.

Du 6 au 9 Mai 2010, dans nos différentes communes, un programme varié permettra à chacun d'entre nous de partager le chemin parcouru et d'ouvrir de nouvelles perspectives d'action pour un monde qui a besoin d'espérer.

Philippe Milon

Téléthon Belle réussite pour cette année 2009

Pour cette nouvelle édition, tout bihorel s'est mobilisé. Sous l'impulsion de Maryse Chaillet, Conseillère municipale déléguée à l'animation, les jeunes et moins jeunes ont participé avec engouement à cette édition 2009. Un grand merci à tous ceux qui ont fait de cette manifestation, une réussite!

Nous avons récolté environ 2300 €^(*).

(*) : à l'heure où nous écrivons cet article, nous n'avons pas encore la somme totale, mais seulement une estimation.



AGENDA

Manifestations

JANVIER 2010

Dimanche 3 janvier :

Banquet des Anciens au Gymnase Hébert à 12h

Vendredi 8 janvier :

Vœux des Associations au Foyer Municipal à 18h30

Du 8 au 18 janvier :

Exposition sur le thème du port de Rouen organisée par l'Agglomération de Rouen à La Grange

Les 9 janvier et 10 janvier :

Stage de danses de Grèce avec Christina KATSAROU organisés par La Ronde, de 15h à 19h & de 20h à 22h le 9 janvier, de 9h30 à 11h30 et 12h à 14h le 10 janvier au Foyer Municipal

Du 18 au 31 janvier :

«Exposition de PATCHWORK», Expo tournant à travers l'ensemble du monde à La Grange

Samedi 23 janvier :

Conférence et Galette des Rois du Groupe d'Histoire à 14h30 au Foyer Municipal

FEVRIER 2010

Les 2 et 3 février :

Concert des Professeurs de l' Ecole de Musique à 20h à l'Espace G. le Conquérant à BOIS-GUILLAUME

Le 4 février :

Réunion publique à 19h à La Grange

Vendredi 5 février :

Conférence : Santé/ Alcool chez les jeunes

au Foyer Municipal (l'horaire sera communiqué ultérieurement)

Du 5 au 9 février :

Exposition de l' Amicale Laïque à La Grange

Jeudi 18 février :

Conférence du Groupe d'Histoire à 18h à La Grange

Du 26 février au 7 mars :

Exposition de peinture de M. LENOIR Semaine : 14h30 à 18h30 et Week-end : 10h à 12h et 14h30 à 18h30. Vernissage : le 27 février à 17h à La Grange

MARS 2010

Dimanche 14 mars :

Elections Régionales - 1er tour - de 8h à 18h

Du 11 au 18 mars :

Exposition de peinture de Mme LIZEE à La Grange

Dimanche 21 mars :

Elections Régionales - 2ème tour - de 8h à 18h

Du 19 au 24 mars :

Exposition de peinture de Mme PEUTETIN à La Grange

Jeudi 25 mars :

Conférence du Groupe d'Histoire à 18h à la Grange

Du 26 mars au 11 avril :

Exposition de peinture de M. TRUSSART à La Grange

Les 26, 27 et 28 mars :

Spectacle théâtral de l'ACAD à 20h30 au Foyer Municipal

L'OURS
DIRECTEUR DE LA PUBLICATION
Pascal HOUBRON, Maire
REALISATION & CONCEPTION
COMITE DE REDACTION
Service Communication
Direction Générale des Services
IMPRESSION
GABEL (37701) - Maromme
02.32.82.39.39
Dépôt légal 4ème trimestre 2009

ETAT-CIVIL

Mariages - naissances - décès

Septembre 2009

Naissances

TULOUP Carole

MAUGARD Artur

Mariages

L'HOMMEL Josés et Aïssatou DIOP

Noces d'Or

Monsieur et Madame LETOURNEUR

Décès

Philippe ARROU - 75 ans

Gérard ISVELIN - 77 ans

Monique FOURNIER - 80 ans

Michel DARRAS - 74 ans

Pierre MOUSSELET - 75 ans

Lucie CHANDELIER veuve LEROY - 88 ans

Octobre 2009

Naissances

Antoine CLAIRET

Mariages

Servé VROMEN et Aurélie BEAUMONT

Noces d'Or

Monsieur et Madame FORTIER

Décès

Marie-Louise BOULIER - 84 ans

Jacqueline LEVEZIER - 83 ans

Jean FOURNIL - 95 ans

Marguerite GOUEL veuve CHEURET - 86 ans

Majorité municipale

Débat sur le PLU : TROP C'EST TROP

La minorité socialiste nous avait habitués à ses multiples campagnes de désinformation sur le sujet, mais cette fois la mesure est dépassée. On a le droit de s'opposer, c'est la règle en démocratie, mais quand on attaque l'adversaire avec tant de hargne- voire de haine- force est de constater que les règles du jeu ne sont plus respectées.

En cette période d'enquête publique sur le PLU, l'excitation des élus socialistes est à son comble: à coups d'arguments fallacieux, d'allégations mensongères et de procès d'intention, on voit nos gens se démener dans tous les sens, remuer ciel et terre, et prendre à témoin le monde entier qu'ILS VEULENT... QUE RIEN NE CHANGEA BIHOREL !

Une telle gesticulation prêterait à sourire si elle n'était devenue complètement grotesque et même malfaisante : avec des procédés qui rappellent les méthodes de l'ultra-gauche, elle vise à instaurer dans la commune un climat insurrectionnel, ce qui est très malsain. Les électeurs jugeront.

Sur un point au moins, on pouvait penser que les modifications proposées par le PLU trouveraient grâce aux yeux de la minorité socialiste : le PLU doit permettre, dans les zones où c'est possible, une certaine adaptation de l'habitat et cela en cohérence avec les mesures prises par l'Agglomération (majorité socialiste) en vue de lutter contre les effets néfastes de l'étalement urbain. Les Bihorellais auront sans doute du mal à comprendre que des élus comme M.Péteil et M.Taleb, chantres auto-proclamés de la lutte pour l'environnement, refusent pour leur commune une mesure d'intérêt général, qu'ils approuvent dans le principe, à condition toutefois que cela ne concerne pas leur quartier.

Les élus socialistes, à l'instar de leurs maîtres à penser nationaux, sont devenus les champions locaux du CONSERVATISME et de l'IMMOBILISME. Fallait-il qu'ils ajoutent l'INCOHERENCE à ce palmarès?

J'AIME BIHOREL

Taxe professionnelle, le débat est lancé.

Cet impôt imbécile spécifiquement français pénalise l'emploi et l'investissement.

Sa suppression inquiète les Collectivités. Cependant même en considérant les transferts de compétences venant de l'Etat, les dépenses des Collectivités s'accroissent beaucoup plus vite qu'elles ne devraient l'être. Afin d'éviter les augmentations d'impôts, stop aux dépenses d'investissement peu réalistes et à celles de fonctionnement toujours en augmentation (personnel et communication).

Nous sommes pour la refonte du mille-feuilles des Collectivités Locales avec la création de Conseillers Territoriaux remplaçant les Conseillers Généraux et Régionaux. Et pour la CREA tout en souhaitant une Communauté Urbaine avec Louviers et Val de Reuil.

Ami novembre, l'enquête publique PLU ne suscite pas d'engouement particulier, malgré les appels réitérés de certains. Nous attendons sereinement les conclusions du Commissaire Enquêteur.

Maurice Buisson

Buisson.m@wanadoo.fr

Ne rien voir, ne rien entendre, ne rien dire

Difficile de savoir si le Maire de Bihorel et ses élus ont une inclination pour le Bouddhisme ? Pourtant, à l'évidence, ils se sont accaparés la tradition des trois singes : l'aveugle, le sourd et le muet. Ils n'ont rien vu des nombreuses protestations affichées par les habitants, rien vu des plus de 150 remarques consignées sur le registre de l'enquête publique, rien entendu des protestations des centaines de Bihorellais lors des réunions publiques, rien entendu des propositions de l'opposition, ils n'ont rien dit sur les motivations réelles du P.L.U, rien dit sur les projets immobiliers qui n'attendent que le PLU pour sortir, rien dit sur le lien évident entre P.L.U. et fusion, qui permettra au Maire et aux élus de la majorité de se déresponsabiliser des conséquences dramatiques et inévitables de ce PLU.

Le Maire continue d'avancer, en affichant un cynique et inaltérable sourire de circonstance. Mais ne nous trompons pas, derrière ces sourires, se cache une volonté de passer en force et d'aller au bout d'une démarche, même si à l'évidence, celle-ci va à l'encontre des intérêts de la ville et de ses habitants.

«Les systèmes économiques qui négligent les facteurs moraux et sentimentaux sont comme des statues de cire : ils ont l'air d'être vivants et pourtant il leur manque la vie de l'être en chair et en os.» [Gandhi]

Pour Bihorel avec vous

Benoit Péteil, Claude Taleb

Après une année difficile, le temps est peut être venu de faire une pause C'est pourquoi je vous souhaite les meilleures fêtes de fin d'année possibles.

Et puisque le temps des voeux est revenu que peut on souhaiter pour Bihorel donc pour les Bihorellais ?

Que le P.L.U. réponde enfin aux souhaits de la grande majorité, qu'il marque certes une évolution mais pas le chambardement inscrit dans ce qui a été soumis à l'enquête publique.

Que le Maire apaise les angoisses qu'il crée lorsqu'il double les droits à construire sur la moitié de Bihorel Village et les multiplie quasiment par trois sur un tiers du domaine du Chapitre.

Qu'une solution soit trouvée pour que Bihorel ne serve plus de déviation à une autoroute et donc que les riverains retrouvent une certaine sérénité.

Que les impôts locaux n'augmentent pas comme cette année. Que nos équipes sportives aient la meilleure réussite en 2010. Enfin j'adresse à chacun d'entre vous mes meilleurs voeux pour 2010. Que ceux qui n'ont pas eu d'emploi ou ceux qui ont perdu leur emploi en 2009 en retrouve un le plus rapidement possible en 2010. Pour tous des vœux de bonne ou meilleure santé.

JC RAVENEL

VIVE BIHOREL

jcl.raven@wanadoo.fr